

## 二、歷史題組 (每題2分，共12分)：

■**清領後期**清政府對臺灣的治理轉趨積極，且派官員來臺治理，加強建設，使臺灣在政治、經濟、社會產生轉變。請問：

15. ( ) 清廷對臺灣政策轉為積極的態度，是受到下列哪一事件刺激？  
 (A) 牡丹社事件 (B) 林爽文事件 (C) 英法聯軍之役 (D) 朱一貴事件
16. ( ) 清廷對臺灣政策轉為積極後，首先派哪一位官員來臺灣從事建設？ (A) 劉銘傳  
 17. ( ) 清代臺灣因哪一場戰爭的戰火波及基隆、澎湖等地，而使得清廷更加重視臺灣？  
 (A) 清法戰爭 (B) 朱一貴事件 (C) 牡丹社事件 (D) 英法聯軍之役
18. ( ) 右圖是臺灣兩個時期的行政區劃演變圖。請問：由左圖到右圖的變遷，反映出何種意義？ (A) 朱一貴事件後的行政變革 (B) 劃界封山的禁令完全解除  
 (C) 男女人口比例嚴重失衡 (D) 渡臺禁令的廢除
19. ( ) 清廷在下列哪一事件發生的隔年，宣布臺灣建省？  
 (A) 林爽文事件 (B) 英法聯軍之役 (C) 郭懷一事件 (D) 清法戰爭
20. ( ) 臺灣設省後，清廷派何人到臺灣擔任首任巡撫？  
 (A) 沈葆楨 (B) 施琅 (C) 劉銘傳 (D) 沈有容



## 三、地理單一選擇題 (每題2分，共36分)：

21. ( ) 下圖為四個假想的國家位置圖，哪一地區經緯度位置與臺灣相似？

(A) 甲 (B) 乙 (C) 丙 (D) 丁。



22. ( ) 臺灣本島的位置約介於 22°N ~ 25°N, 120°E ~ 122°E 之間。某中國旅遊團至臺灣某地遊覽時，車上的定位系統測得該地的經緯度坐標為 (24.16°N, 121.62°E)，該旅遊團最可能是在下列何處遊覽？

(A) 花蓮太魯閣 (B) 臺東三仙臺 (C) 嘉義阿里山 (D) 高雄西子灣

23. ( ) 近年來臺灣觀光局積極推廣生態旅遊，宣傳網站上寫著：「只要來探訪臺灣高山、森林、溼地、海洋以及豐富珍貴的生物等自然生態的奧秘，就會驚覺這塊年輕土地生長著古老生物的美麗繽紛風貌。」請問：**臺灣生態豐富多樣與下列哪兩項因素關係最密切？**

(A) 人口眾多、聚落分布 (B) 河流短促、地處溫帶 (C) 地理位置、地形起伏 (D) 土壤層薄、海運便利。

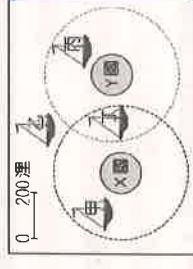
24. ( ) 我國籍遠洋漁船上，船長與漁工的對話如下：

漁工小義：「船長，我們可以下網捕魚了嗎？」

船長小城：「沒問題，我們的船已經開到可自由捕魚的公海上了。」

根據上述內容判斷，小城的船隻最可能位於右圖中哪一個位置？

(A) 甲 (B) 乙 (C) 丙 (D) 丁。

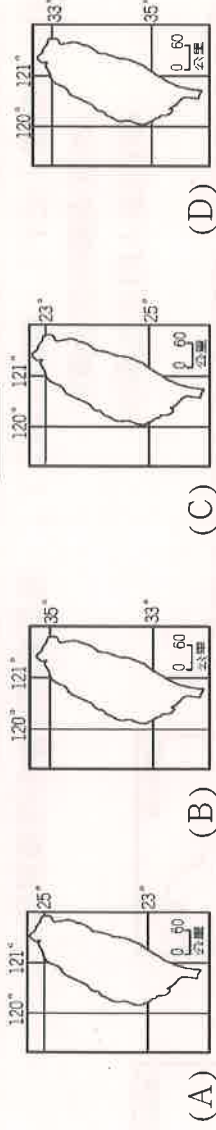


25. ( ) 臺灣的戰略地位相當重要，因此在國際政治勢力的角力上，扮演舉足輕重的角色。下列為某國際軍事論壇的相關討論，何者的敘述最為**正確**？

(A) 臺灣位於太平洋東側，可作為遠洋海軍基地的補給站 (B) 臺灣海峽位於太平洋進入印度洋的必經之地

(C) 亞洲大陸東側溫帶地區的港口進入太平洋須通過臺灣 (D) 臺灣可連結日本群島和菲律賓群島，形成海上防線。

26. ( ) 下列為四張經緯度位置不同的臺灣地圖。請問：**臺灣島**正確的絕對位置是下列何者？

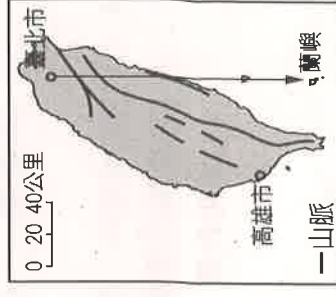


27. ( ) 考試將近，同學們熱烈地討論有關地形的上課重點。誰的發言**不正確**，可能害大家在考試的時候寫錯？

(A) 珮慈：「平原的起伏是各類地形中最小的。」 (B) 奕瑄：「台地的高度比丘陵還高，起伏也較大。」

(C) 玆錡：「山地相對高度高，坡度也較陡峭。」 (D) 承祐：「盆地是指四周高中間低的地形。」

28. ( ) 右圖為臺灣簡圖。若鼓儀一家人搭飛機，從臺北松山機場到蘭嶼，假設飛機以直線飛行，則**最先**經過下列哪一個地區？ (A) 苗栗丘陵 (B) 雪山山脈 (C) 花東縱谷 (D) 宜蘭平原。





科目代號：05 年級代號：七

班級：\_\_\_\_\_ 座號：\_\_\_\_\_

姓名：\_\_\_\_\_

## 一、歷史單一選擇題 (每題2分，共28分)：


1. ( ) 有一群人被認為是凱達格蘭族支系的原住民，他們善貿易、操舟和外來者接觸頻繁。請問：上文中提到的原住民，應該是下列何者？ (A)西拉雅族 (B)馬賽人 (C)噶瑪蘭族 (D)阿美族
2. ( ) 在臺灣的某個時期，臺灣南部一位頗負聲望的社會領袖，向漢人民眾說道：『臺灣以前是個蠻荒之島，幸好有我們漢人的農業開墾。如今紅毛喧賓奪主，據地為有並且橫徵暴斂，逼我們走上絕路，與其束手待斃，不如奮起一戰。』於是議決起事。」因為此時期統治者招募了大批漢人來臺灣開墾，卻對漢人非常刻薄並收取重稅，才引發此場大動亂。請問：這個主張起事的社會領袖是誰？ (A)鄭成功 (B)鄭芝龍 (C)顏思齊 (D)郭懷一
3. ( ) 臺灣在 17 世紀時有一個原住民部落聯盟，其勢力範圍主要在今日的臺中市、彰化縣和南投縣的一部分。當荷蘭人統治臺灣時，雙方爆發衝突，最後該組織妥協接受荷蘭人統治，因而失去獨立地位。到鄭氏時期，遭到鄭軍強力鎮壓，該組織逐漸式微。請問：上文中提到的聯盟，其共主應該是下列何者？ (A)大肚王 (B)大甲王 (C)新港王 (D)麻豆王
4. ( ) 荷蘭人對原住民施以宗教教化，利用傳教士設立學校與教會，以傳播哪一宗教？ (A)天主教 (B)佛教 (C)基督教 (D)伊斯蘭教
5. ( ) 臺灣史上，是哪國傳教士利用羅馬字母拼注哪一族原住民的語言成文字，以教導原住民閱讀《聖經》？ (A)荷蘭，西拉雅族 (B)西班牙，西拉雅族 (C)日本，巴布雅族 (D)法國，凱達格蘭族
6. ( ) 鄭氏降清後，清廷官員對臺灣的棄、留爭議始終不決，後來皇帝採納了下列何種觀點，而決定保留臺灣？ (A)臺灣戰略位置重要 (B)可擴大清帝國版圖 (C)可作為中國人民的移民之地 (D)臺灣煤礦資源豐富，經濟效益高
7. ( ) 右圖是 17 世紀中期之後臺灣平埔族人生活的場景，由此可知當時平埔族人的經濟活動呈現以下何種狀況？  

- (A)減少狩獵，以耕種為主 (B)以游耕為主要農業生產方式  
(C)圖中的耕牛為鄭成功所引進 (D)大量種植樟腦以利出口
8. ( ) 品樂搭多啦 A 夢的時光機回到清代初期的福建省，想要來臺灣工作。請問：他必須要遵守下列哪些規定才可以順利來到臺灣？(甲)不能帶著老婆和小孩；(乙)可以帶著老婆和小孩；(丙)需要有渡臺許可證；(丁)不需要有渡臺證 (A)甲丙 (B)甲丁 (C)乙丙 (D)乙丁
9. ( ) 歷史老師正在排演有關劉銘傳治臺的歷史劇。劉銘傳治臺時，曾經大力推行新政，積極建設臺灣。請問：扮演當時住在臺北的居民的同學中，哪一位說的生活經驗符合那時的時空背景？  
(A)辛容：「我可以坐火車到高雄遊覽」  
(B)恩荳：「我可以打電報給中國福州的親友」  
(C)欣欣：「我曾經目睹西班牙人占領臺灣北部」  
(D)倩紋：「我被禁止進入原住民居住的地區」
10. ( ) 逸翰研究臺南以北的四個市：基隆市、新竹市、臺中市、嘉義市時，發現這些地方在康熙年間，多屬於哪一行政區管轄？ (A)彰化縣 (B)諸羅縣 (C)臺灣縣 (D)淡水廳。
11. ( ) 臺中的石岡國中進行校外教學活動，參觀鄰近的土牛國小校園內著名的「土牛民番地界碑」。老師講述此一界碑的由來應會提到下列哪一史事？ (A)鄭氏軍屯 (B)實行劃界封山 (C)頒布渡臺禁令 (D)實施海禁政策。
12. ( ) 臺灣有句諺語：「無某(妻子)、無猴(兒子)、無厝(房子)」，是指臺灣社會的何種寫照？  
(A)原住民的生活情形 (B)羅漢腳的生活情形  
(C)傳教士的生活情形 (D)出家人的生活情形。
13. ( ) 歷史課時，歷史老師在黑板上展示了兩張地圖，輔助說明清代行政區的變革。老師說：由右圖(一)發展到右圖(二)是因為康熙末年的一場民變所致。請問：老師所說的民變主謀是何人？  
(A)郭懷一 (B)朱一貴 (C)林爽文 (D)戴潮春。
14. ( ) 歷史課時，歷史老師有提到兩句台灣俗諺「有唐山公，無唐山媽」及「娶一個某，較贏過三個天公祖」。這兩句俗諺是在反映出清領前期，清政府對台灣實施哪一政策所導致的現象？  
(A)軍屯政策 (B)實行劃界封山 (C)頒布渡臺禁令 (D)實施海禁政策。



圖 (一)



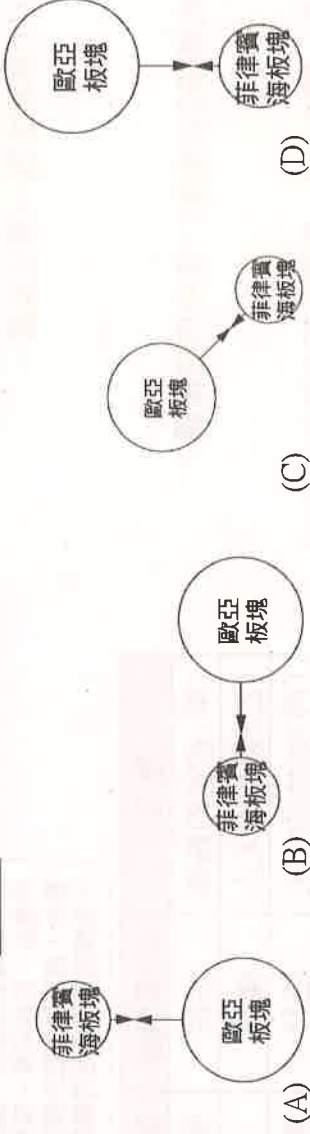
圖 (二)



29. ( ) 若以北回歸線作為臺灣地形的剖面線，則畫出來地形剖面圖，最接近下列哪一幅？



30. ( ) 下列是關於臺灣島的形成與板塊擠壓作用力的方向圖示，何者為正確的答案？



31. ( ) 右圖為河流上中下游示意圖。請問：沖積扇地形最可能出現於圖中何處？

(A)甲 (B)乙 (C)丙 (D)丁。

32. ( ) 可軒想要學地形剖面圖的繪製，則他需要下列哪一種資料的輔助，才能正確的畫出該地的地形起伏？

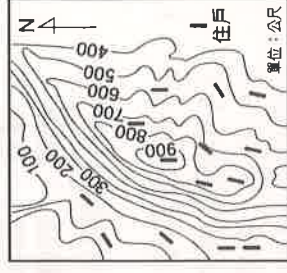
(A)衛星影像圖 (B)航空照片 (C)等高線地形圖 (D)街道圖。

33. ( ) 上完地理課後，同學們對於臺灣的地形都有了初步的認識，幾位同學聚集在一起討論，誰的發言有誤？

- (A)姿怡：台灣地質年代年輕，主要有五大地形種類 (B)芸榛：我外婆在臺灣西部，這裡有平原也有臺地  
(C)君翰：台灣地形種類單純，平原面積比例最大 (D)侑廷：我老家在臺灣東部，那裡山峰連綿，山地面積廣大。

34. ( ) 氣象局宣布颱風已經登陸，為防範豪雨造成山區發生土石流，預備緊急撤離海拔 500 公尺以上 的住戶。請問：右圖中有多少的住戶應該緊急撤離？

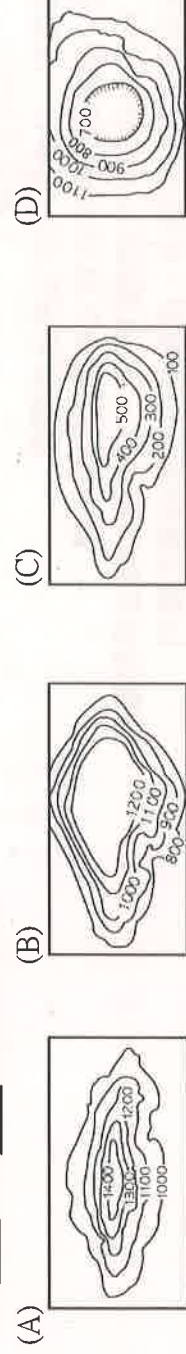
(A)6 (B)7 (C)8 (D)9。



35. ( ) 就地質年代而言，臺灣島是一個很年輕的島嶼。請問：下列哪個現象最能說明此一特徵？

- (A)海岸線平直，缺少良港 (B)丘陵、臺地南北綿延於西部  
(C)中央山脈偏於東部 (D)高山疊起，高峰林立。

36. ( ) 喜歡親近大自然的崇育，走過許多風景名勝，在遊歷這麼多美景之中，特別能體會到臺灣多樣的面貌，下列哪一種地形是崇育比較沒有機會踏上？



37. ( ) 電影「練習曲」中的主角騎腳踏車環臺灣本島，當他由南向北穿越花東縱谷平原時，看到左右兩邊都是山脈。請問：此時在他右邊的山脈是下列哪一座？ (A)玉山山脈 (B)海岸山脈 (C)中央山脈 (D)阿里山山脈。

38. ( ) 柚希預計安排一趟環島之旅，由屏東萬丹出發往南，「逆時針」繞行臺灣一圈，將經過下列地形，請依序排列下列選項？

- (甲)台中盆地 (乙)林口台地 (丙)蘭陽平原 (丁)屏東平原 (A)甲乙丙丁 (B)丙丁甲乙 (C)丁乙甲丙 (D)丁丙乙甲。

#### 四、地理題組 (每題1分，共4分)：

(一)右下圖為臺灣某一地區的等高線圖地形圖。請問：

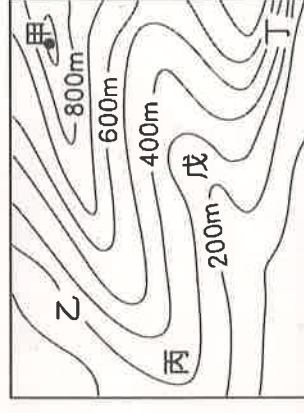
39. ( ) 由圖判斷，哪一點所在的地方可能有河流經過？ (A)乙 (B)丙 (C)丁 (D)戊。

40. ( ) 由圖判斷，圖中何處的坡度最陡？ (A)甲 (B)乙 (C)丙 (D)丁。

41. ( ) 右圖的等高線間距是多少公尺？ (A)50 公尺 (B)100 公尺 (C)150 公尺 (D)200 公尺。

42. ( ) 右圖中「戊」地，其高度可能為何？

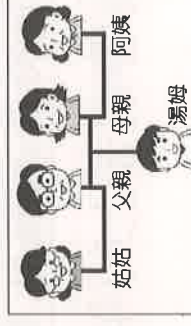
- (A)150 公尺 (B)200 公尺 (C)250 公尺 (D)300 公尺



#### 五、公民單一選擇題 (每題2分，共20分)：

43. ( ) 右圖為湯姆的親屬示意圖，下列對於圖中親屬關係的說明何者正確？

- (A)湯姆和姑姑為旁系血親 (B)父親和阿姨為法定血親  
(C)母親和阿姨為直系血親 (D)姑姑和阿姨為姻親。



44. ( ) 現今社會中，許多青少年常常感覺徬徨無助，內心空虛，而沉迷於打電動玩具，這顯示家庭的何種功能需要加強？ (A)生育、教育 (B)教育、保護與照顧 (C)生育、保護與照顧 (D)經濟、教育。

45. ( ) 欣吟要寫一篇有關「旁系血親」的報告，下列哪組親屬完全符合欣吟的報告主題？  
(A) 祖父、外婆、舅媽 (B) 阿姨、姑姑、姑丈 (C) 姐夫、堂姐、表弟 (D) 舅舅、表哥、弟弟。

46. ( ) 立倉在臉書分享自己的童年往事（如附圖），文中提及她經歷的家庭型態變化，應為下列何者？

(A) 兩地家庭→重組家庭 (B) 兩地家庭→頂客家庭  
(C) 單親家庭→隔代教養家庭 (D) 單親家庭→兩地家庭。

📌 動態消息

📌 我的童年

爸媽離婚後，我跟媽媽一起住，後來媽媽工作太忙，就把我送到外婆家，但她只要一有空就會來看我。我喜歡住在外婆家，因為外婆煮的菜是全世界最好吃的！

47. ( ) 右表為恩葦所做的親屬稱謂及親屬關係的配對，其中何項錯誤？  
(A) 甲 (B) 乙 (C) 丙 (D) 丁。

選項	親屬稱謂	親屬關係
(甲) 爸爸的姊姊	姑姑	旁系血親
(乙) 叔叔的太太	嬸嬸	姻親
(丙) 姑姑的丈夫	伯父	旁系血親
(丁) 媽媽的丈夫	爸爸	直系血親

48. ( ) 廣志與美亞獲得父母的同意結婚，婚後一年，他們生下了兒子小新。根據上述，下列何者正確？  
(A) 廣志與美亞具有血緣關係 (B) 廣志的父母是美亞的旁系血親  
(C) 小新與廣志的父母是直系血親 (D) 廣志的父母與美亞的父母彼此間的關係是姻親。

49. ( ) 四個朋友分享家庭近況如下所示，由對話內容判斷，哪兩人的家庭型態較相似？

厚翔：「我家的小姑姑和小叔叔每天吵個不停，我耳膜都快破了。」  
昱叡：「我媽媽為了汰換舊車和奶奶冷戰了一個月，我跟我爸爸夾在這兩個女人中間好痛苦。」  
博安：「我爸爸最怕弟弟請病假，因為他是我們家唯一的大人，請假照顧弟弟，全勤獎金就泡湯。」  
逸翰：「我媽媽跟嬸嬸、伯母每次都為了輪到誰煮飯、誰打掃的事，相互指責，煩死了。」  
(A) 厚翔與昱叡 (B) 昱叡與博安 (C) 博安與逸翰 (D) 厚翔與逸翰。

50. ( ) 下列四位同學介紹自己的家庭型態，哪一位同學的家庭型態是「大家庭」？

(A) 奕菁：我們家人口簡單，就只有爸爸、媽媽和我一起住  
(B) 子涵：爺爺是我們家的大家長，伯父一家人也和我們同住  
(C) 阿樂：我爸媽已經離婚，現在我和媽媽相依為命  
(D) 茗安：外婆和我們一起住，她每天都會來接我放學，做飯給我吃。

51. ( ) 爸爸因為兒子幫忙買肉圓「沒加辣」，竟情緒失控對妻小施暴，事後夫妻兩人協議離婚，法院將兒子監護權判給媽媽。請根據上述判斷，下列何者正確？

(A) 父母濫用管教權利，社會局可依法停止其親權  
(B) 兒子日後將因父母離婚而喪失其對父親遺產的繼承權  
(C) 夫妻離婚時，對於未成年子女親權的行使，妻子依法無法爭取權利  
(D) 爸爸日後可能因為曾對兒子施暴，而喪失可受其扶養的權利

52. ( ) 志明和春嬌是對剛接婚不久的夫妻，前不久發生志明毆打妻子春嬌的家暴事件，在法律途徑上，下列敘述何者正確？

(A) 為維持家庭和諧，只要春嬌未達重傷程度，志明就不須負刑責  
(B) 身為春嬌鄰居的我，應該要發揮道德勇氣，撥打 112 婦幼保護專線  
(C) 春嬌可以「不堪受志明同居之虐待」為由，向縣政府社會局訴請離婚  
(D) 春嬌可以依據《家庭暴力防治法》之規定，向法院聲請保護令

請同學將答案寫在電腦答案卡上，只需繳交電腦答案卡。

請同學再次確認答案卡上的年級、班級、座號、科目代號是否塗到正確位置